

---

*Comfort-Cire*®

**Century**®

---

# **MANUEL D'UTILISATION DU KIT INTELLIGENT**

## **Mini-blocs zone simple et multizone**

**Modèle**

Séries VMH06, 09, 12, 18, 24 SV

**REMARQUE IMPORTANTE :**

Lisez attentivement ce manuel avant d'installer ou de brancher votre kit intelligent (module sans fil). Veillez à conserver ce manuel pour consultation ultérieure.

# MATIÈRES

<b>1</b>	<b>CARACTÉRISTIQUES .....</b>	<b>1</b>
<b>2</b>	<b>PRÉCAUTIONS .....</b>	<b>1</b>
<b>3</b>	<b>TÉLÉCHARGEMENT ET INSTALLATION DE L'APPLICATION.....</b>	<b>2</b>
<b>4</b>	<b>INSTALLATION DU KIT INTELLIGENT (module sans fil).....</b>	<b>3</b>
<b>5</b>	<b>ENREGISTREMENT DE L'UTILISATEUR.....</b>	<b>4</b>
<b>6</b>	<b>CONFIGURATION DU RÉSEAU .....</b>	<b>6</b>
<b>7</b>	<b>UTILISATION DE L'APPLICATION .....</b>	<b>17</b>
<b>8</b>	<b>FONCTIONS SPÉCIALES.....</b>	<b>19</b>

# **1 CARACTÉRISTIQUES**

Modèle : EU-OSK105, US-OSK105

Norme : IEEE 802. 11b/g/n

Type d'antenne : antenne « Printed PCB »

Bande de fréquence : 2 400 à 2 483,5 MHz

Température de fonctionnement :

0 °C~45 °C/32 °F~113 °F

Humidité de fonctionnement : 10 %~85 %

Puissance : 5 V CC/300 mA

Puissance de transmission maximale : < 20 dBm

# **2 PRÉCAUTIONS**

- Système applicable : iOS, Android.
- Veillez à ce que votre application soit toujours à jour votre avec la dernière version.
- En raison de situations spéciales qui peuvent se produire, nous déclarons explicitement que : les systèmes Android et iOS ne sont pas tous compatibles avec l'application. Nous ne serons pas tenus responsables des problèmes résultant de cette incompatibilité.
- **Stratégie de sécurité sans fil**  
Le kit intelligent ne prend en charge que le chiffrement WPA-PSK/WPA2-PSK et fonctionne également sans chiffrement. Le chiffrement WPA-PSK/WPA2-PSK est recommandé.
- **Attention**
  - Compte tenu des différentes situations de réseau, le délai du processus de commande peut parfois expirer. Si cette situation se produit, l'affichage entre le tableau et l'application peut ne pas être le même.
  - L'appareil photo du téléphone intelligent doit avoir au moins 5 millions de pixels afin de pouvoir correctement numériser le code QR.

- En raison des différentes situations de réseau, un délai de requête peut parfois se produire, il est donc nécessaire de redémarrer la configuration du réseau.
- Le système de l'application peut être mis à jour sans notification préalable, afin d'améliorer les fonctions du produit. Le processus réel de la configuration du réseau peut légèrement différer de celui décrit dans le manuel. Le processus réel prévaut.
- Pour plus d'informations, veuillez consulter le site Web du service.

### **3 TÉLÉCHARGEMENT ET INSTALLATION DE L'APPLICATION**

**ATTENTION** : Le code QR suivant permet uniquement le téléchargement de l'application. Il diffère totalement du code QR livré avec le KIT INTELLIGENT.



**Android**

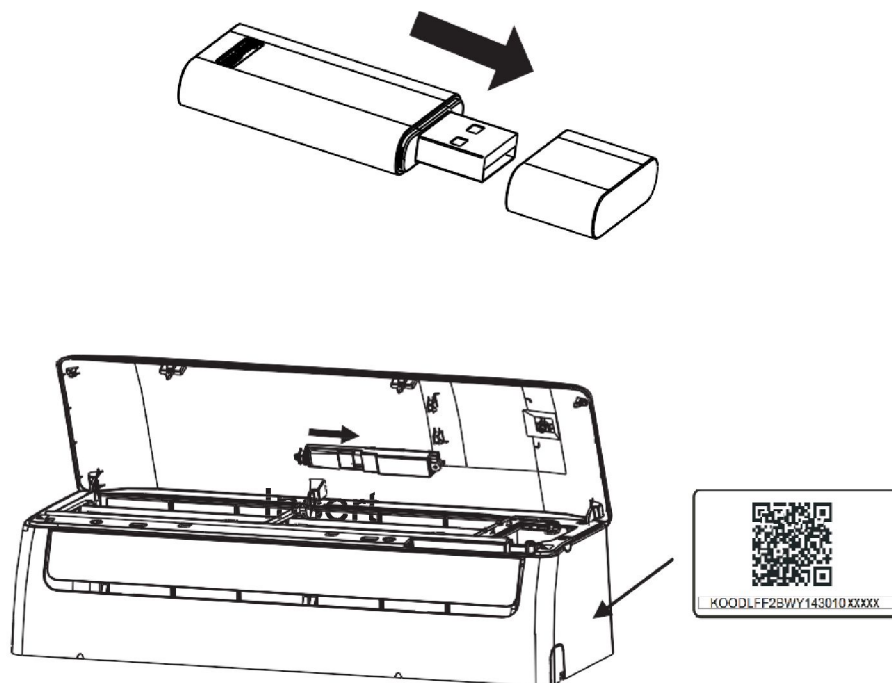


**iOS**

- Utilisateurs de téléphone Android : scannez le code QR Android ou rendez-vous sur Google Play, recherchez l'application « NetHome Plus » et téléchargez-la.
- Utilisateurs de téléphone iOS : scannez le code QR iOS ou rendez-vous sur l'App Store, recherchez l'application « NetHome Plus » et téléchargez-la.

## **4 INSTALLATION DU KIT INTELLIGENT (module sans fil)**

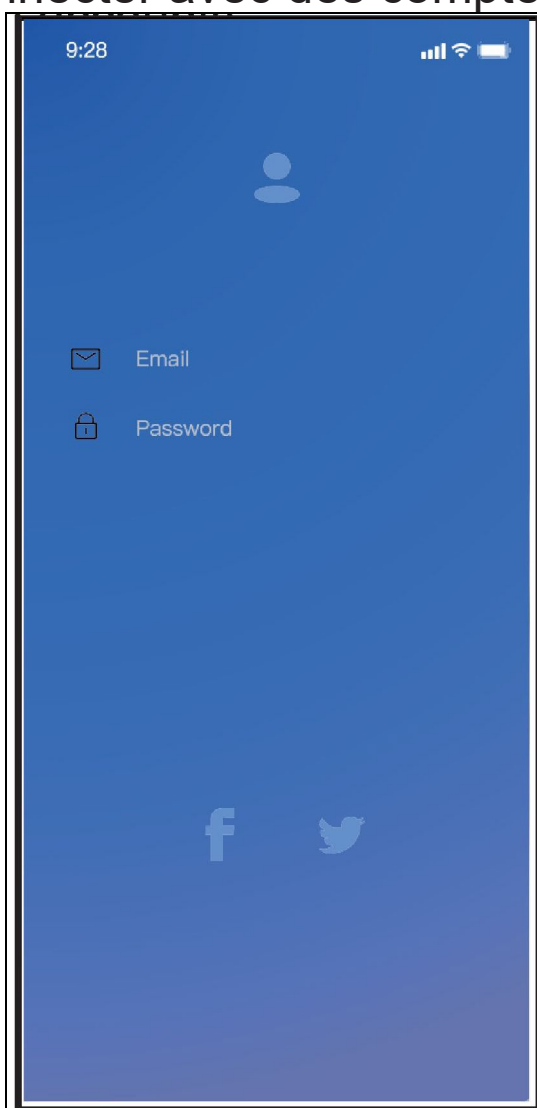
- ① Retirez le capuchon de protection du kit intelligent (module sans fil)
- ② Ouvrez le panneau avant et insérez le kit intelligent (module sans fil) dans l'interface réservé à cet effet.
- ③ Collez le code QR livré avec le kit intelligent (module sans fil) sur le panneau latéral de la machine et assurez-vous qu'il peut être scanné aisément avec un téléphone mobile. En parallèle, l'utilisateur peut prendre une photo du code QR et l'enregistrer sur son propre téléphone.



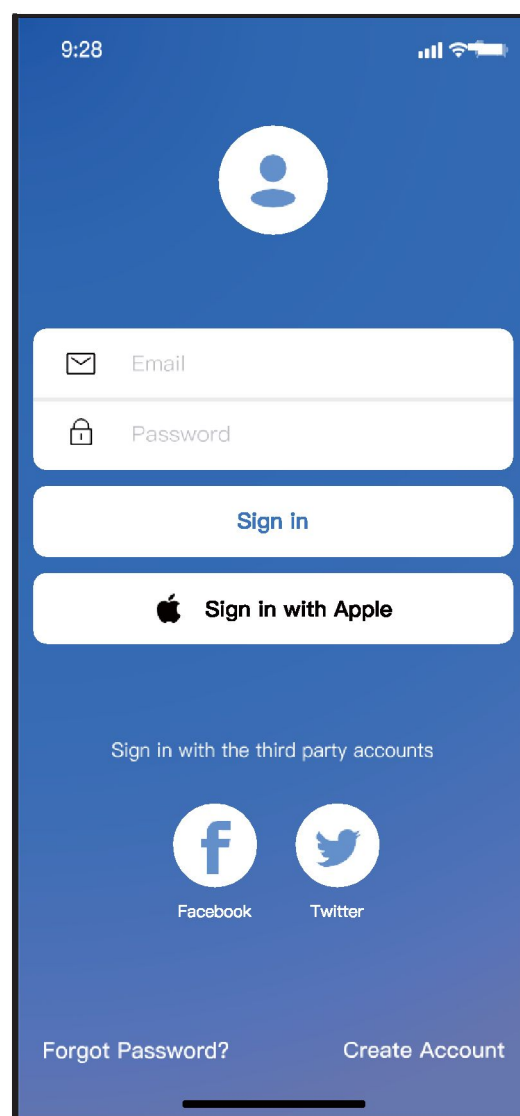
**AVERTISSEMENT** : Cette interface n'est compatible qu'avec le KIT INTELLIGENT (module sans fil) livré par le fabricant.

## 5 ENREGISTREMENT DE L'UTILISATEUR

- Veillez à ce que votre appareil mobile soit connecté à un routeur sans fil. Le routeur sans fil/Wi-Fi a déjà été connecté à Internet avant l'enregistrement de l'utilisateur et la configuration du réseau.
- Il est préférable que vous vous connectiez à votre boîte de messagerie et que vous activiez votre compte d'enregistrement en cliquant sur le lien au cas où vous oubliez votre mot de passe. Vous pouvez vous connecter avec des comptes de tiers.



Android



iOS

① Cliquez sur « Create Account » (Créer un compte)

9:41

Create Account

Enter your Email address

Password

Confirm Password

Password need 6-20 characters,must contain letters and numbers.

Register

I have read and agree to the terms and privacy

- ② Saisissez votre adresse électronique et votre mot de passe, puis cliquez sur « Register » (S'enregistrer).

## **6 CONFIGURATION DU RÉSEAU**

### **Attention**

- Il est nécessaire de connecter l'appareil Android ou iOS au réseau sans fil que vous souhaitez configurer.
- Assurez-vous que la fonction sans fil de l'appareil Android ou iOS fonctionne correctement et que la reconnexion à votre réseau sans fil d'origine est automatique.

### **Rappel :**

Après avoir allumé le climatiseur, l'utilisateur doit exécuter l'ensemble des étapes en 8 minutes. Si ce délai n'est pas respecté, l'utilisateur doit rallumer le climatiseur.

#### **▪ Utilisation d'un appareil Android ou iOS afin de configurer le réseau**

- Assurez-vous que votre appareil mobile a déjà été connecté au réseau sans fil que vous souhaitez utiliser. Coupez l'alimentation du climatiseur.
- Branchez le câble d'alimentation du climatiseur et appuyez sept fois en 10 secondes sur la touche « LED DISPLAY » (AFFICHAGE DEL) ou « DO NOT DISTURB » (NE PAS DÉRANGER).
- Lorsque le climatiseur affiche « AP », ça signifie que le Wi-Fi du climatiseur est déjà entré en mode « AP ».
- 

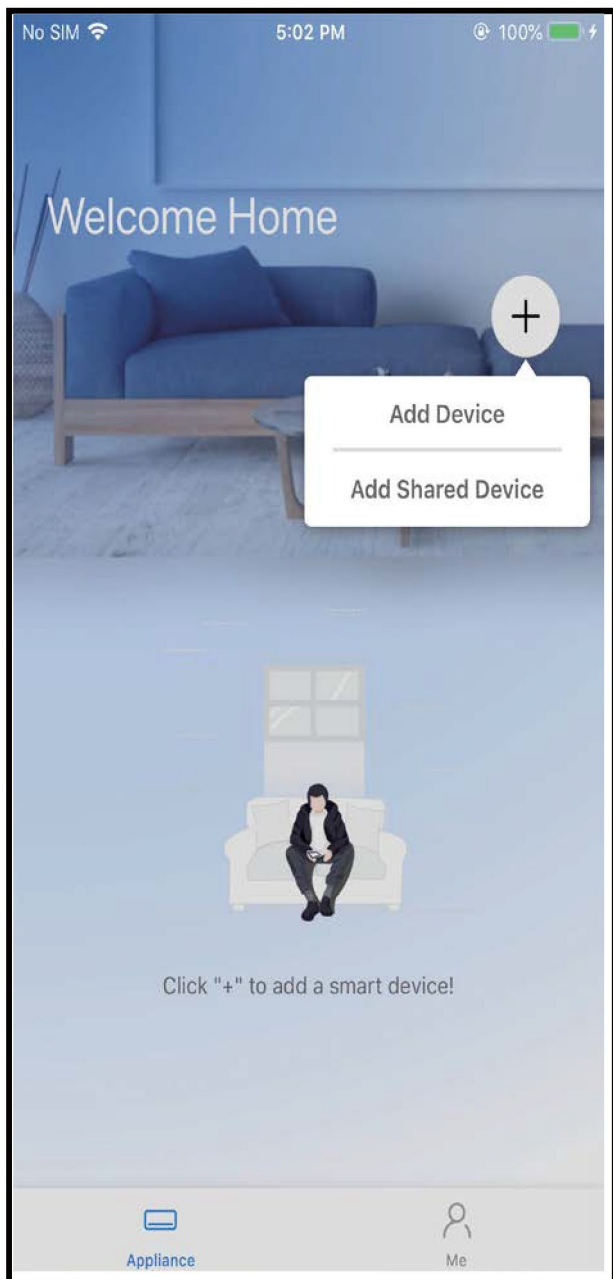
### **Remarque :**

Il existe deux manières de terminer la configuration du réseau :

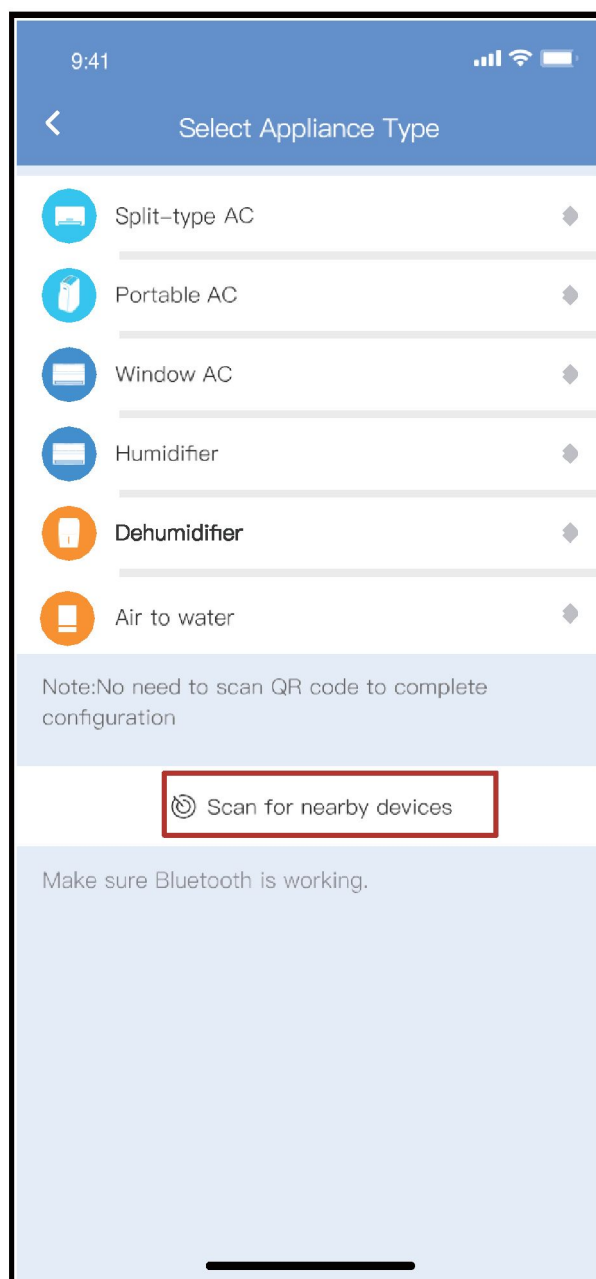
- Configuration du réseau par recherche Bluetooth
- Configuration du réseau en sélectionnant le type d'appareil

# Configuration du réseau par recherche Bluetooth

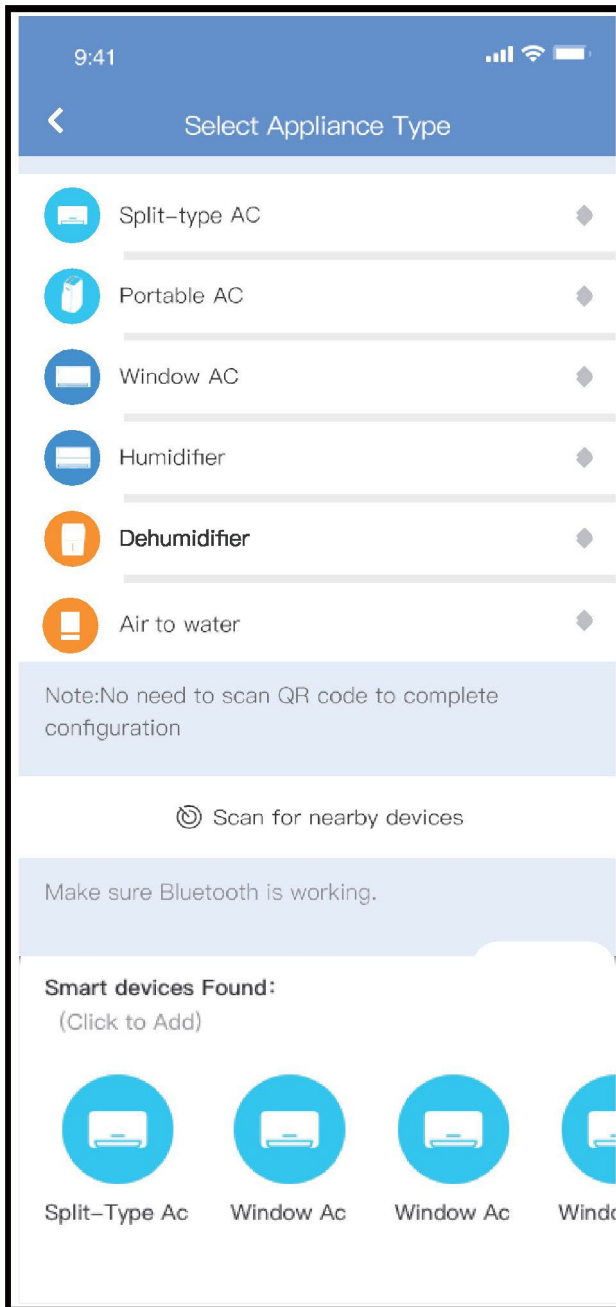
Remarque : Assurez-vous que le Bluetooth de votre appareil mobile est activé.



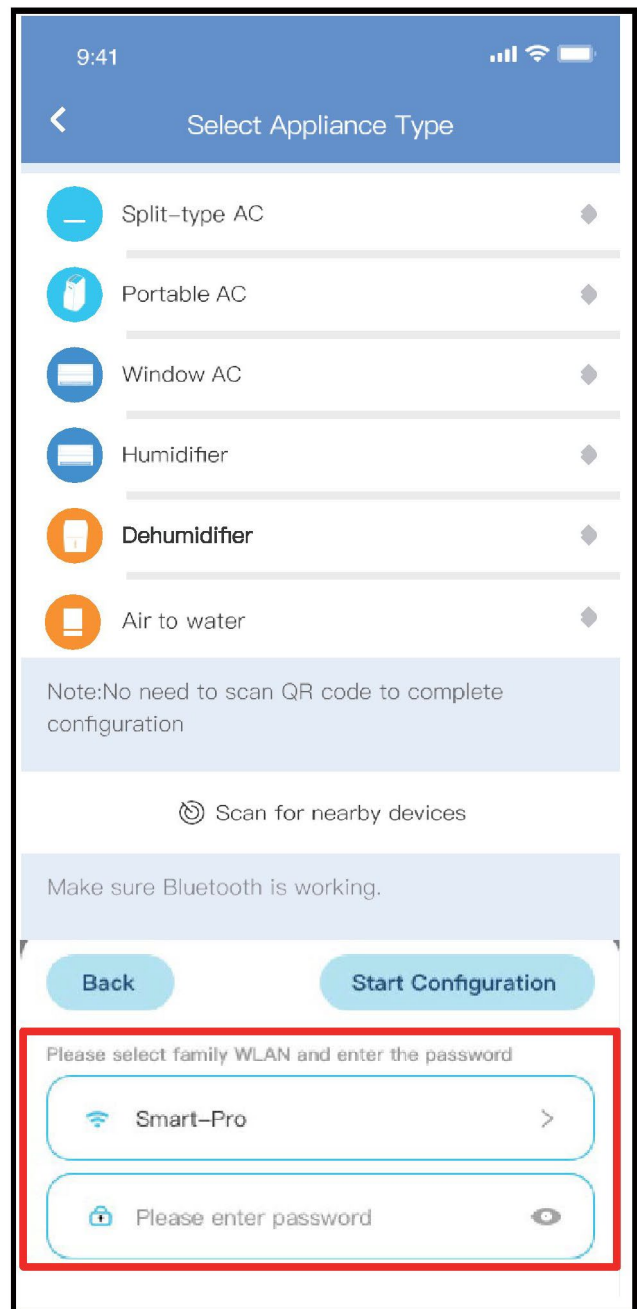
① Appuyez sur « + Add Device » (+ Ajouter un appareil).



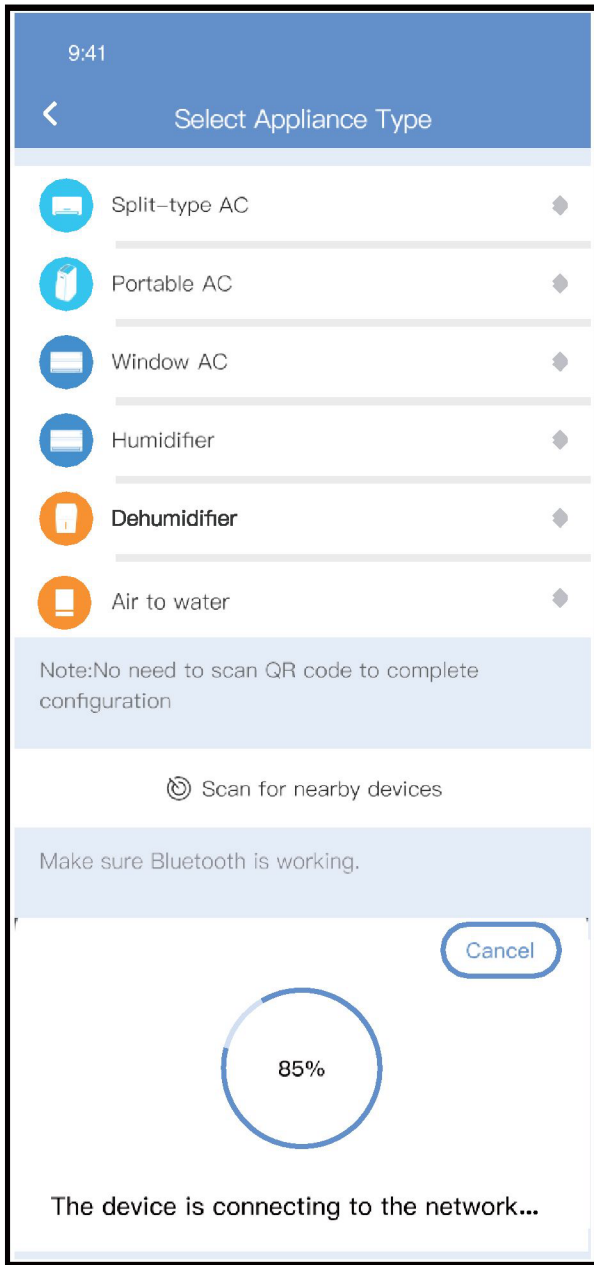
② Appuyez sur « Scan for nearby devices » (Rechercher les appareils à proximité)



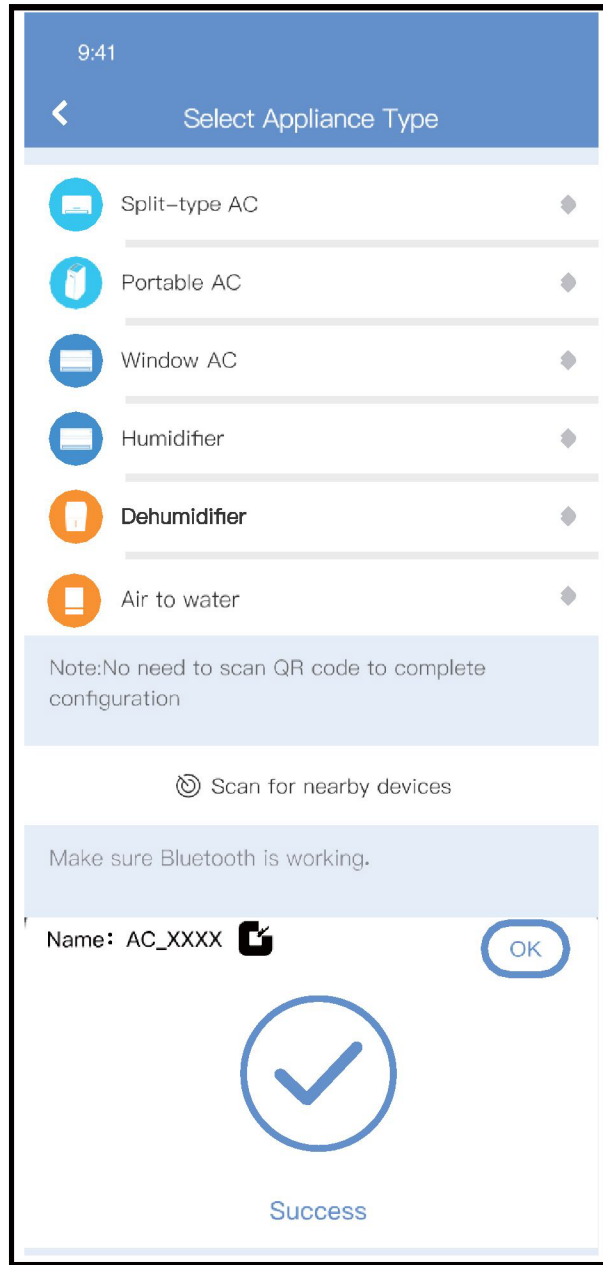
③ Attendez pendant la recherche, puis cliquez sur l'appareil à ajouter



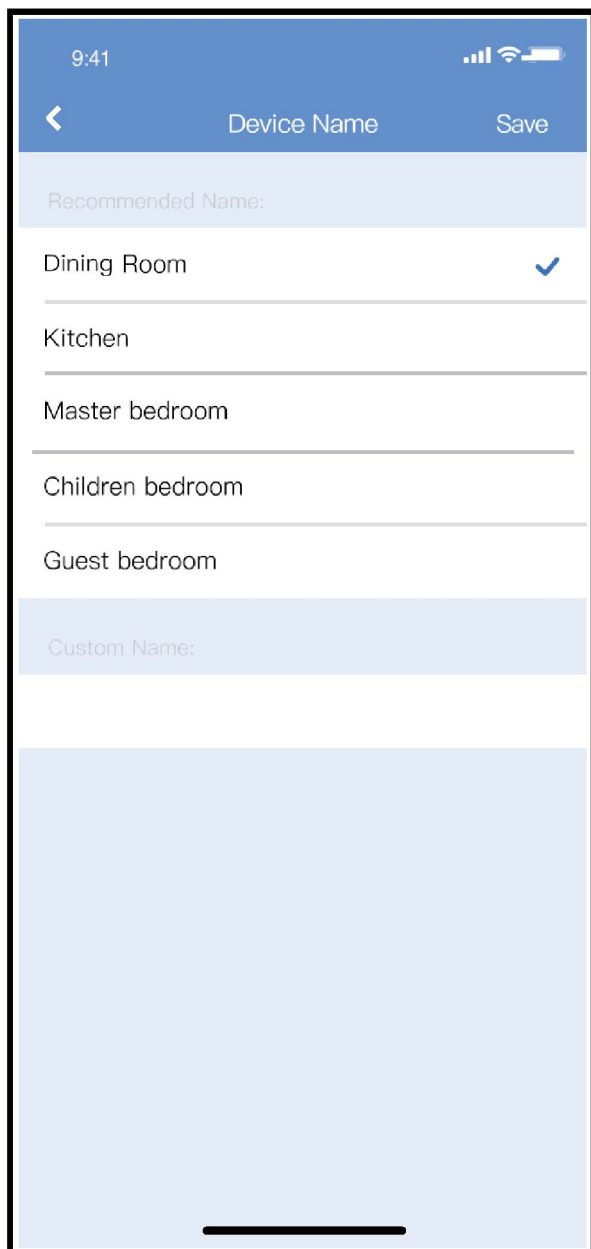
④ Sélectionnez le Wi-Fi, saisissez le mot de passe



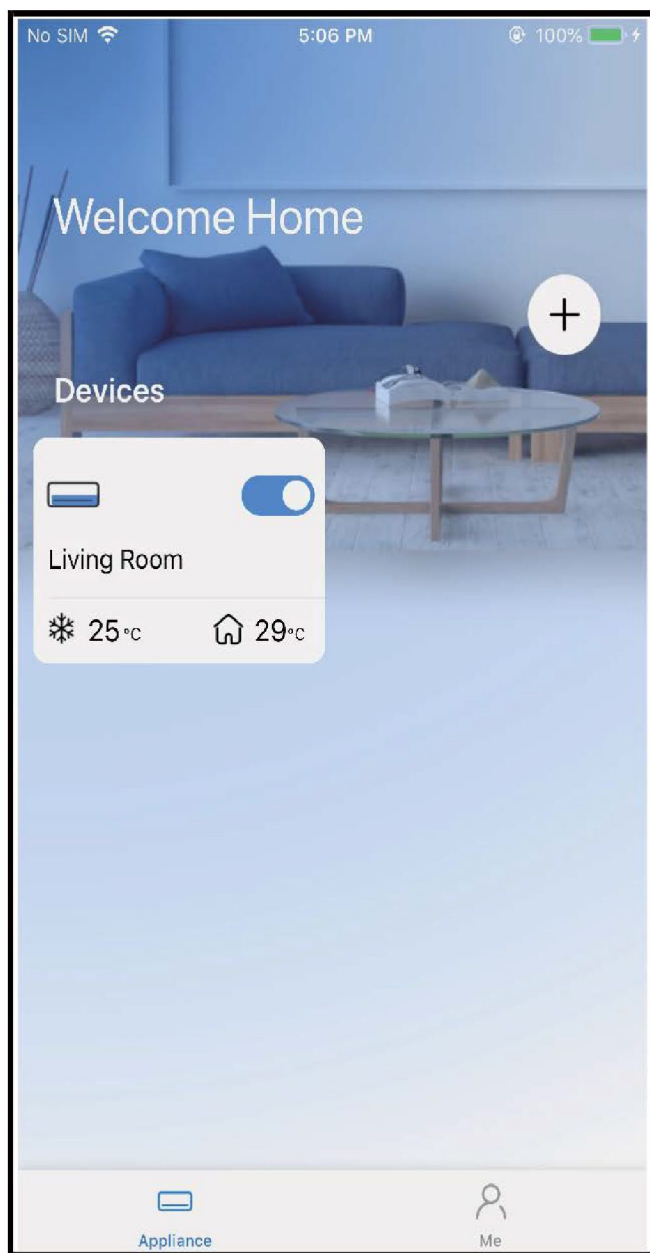
⑤ Patientez pendant la connexion au réseau



⑥ Configuration réussie, vous pouvez modifier le nom par défaut.

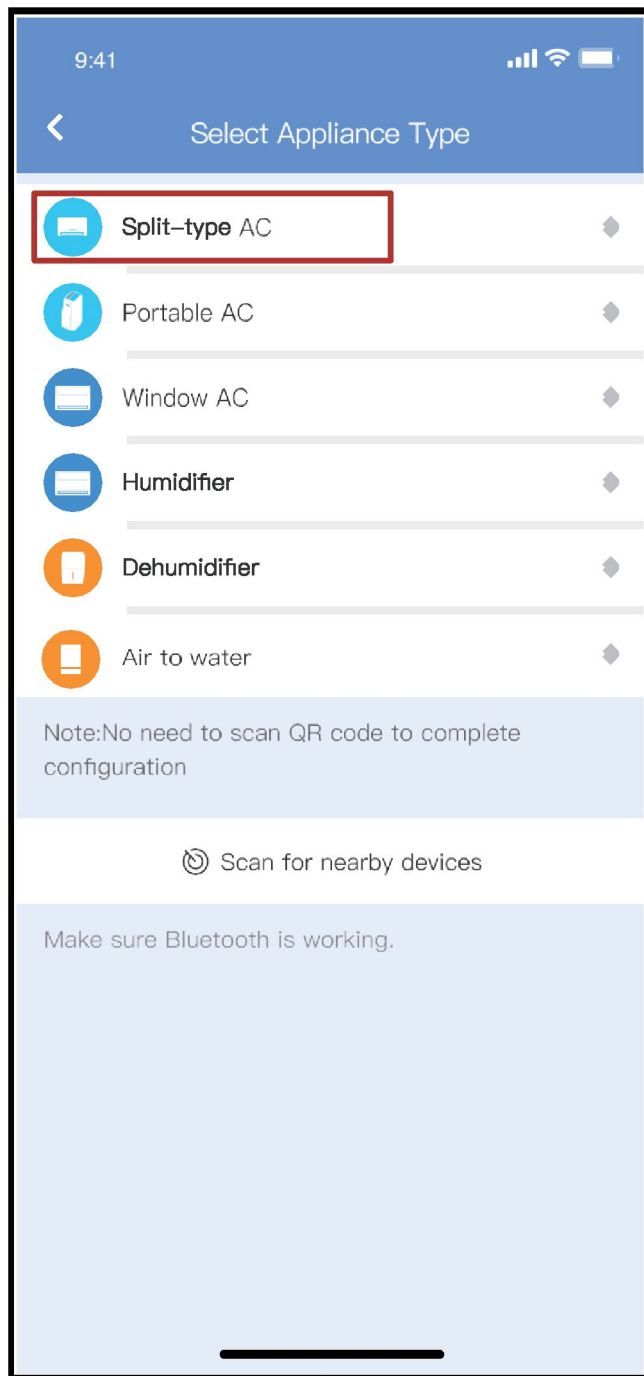


- ⑦ Vous pouvez choisir un nom déjà existant ou personnaliser un nouveau nom.

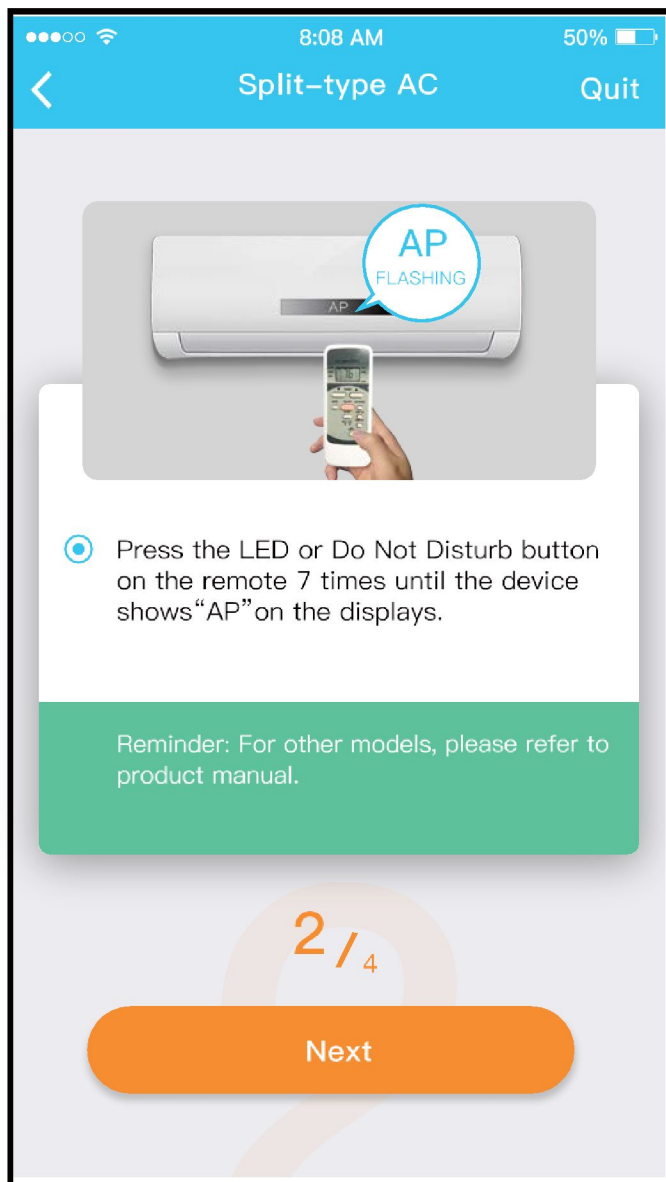
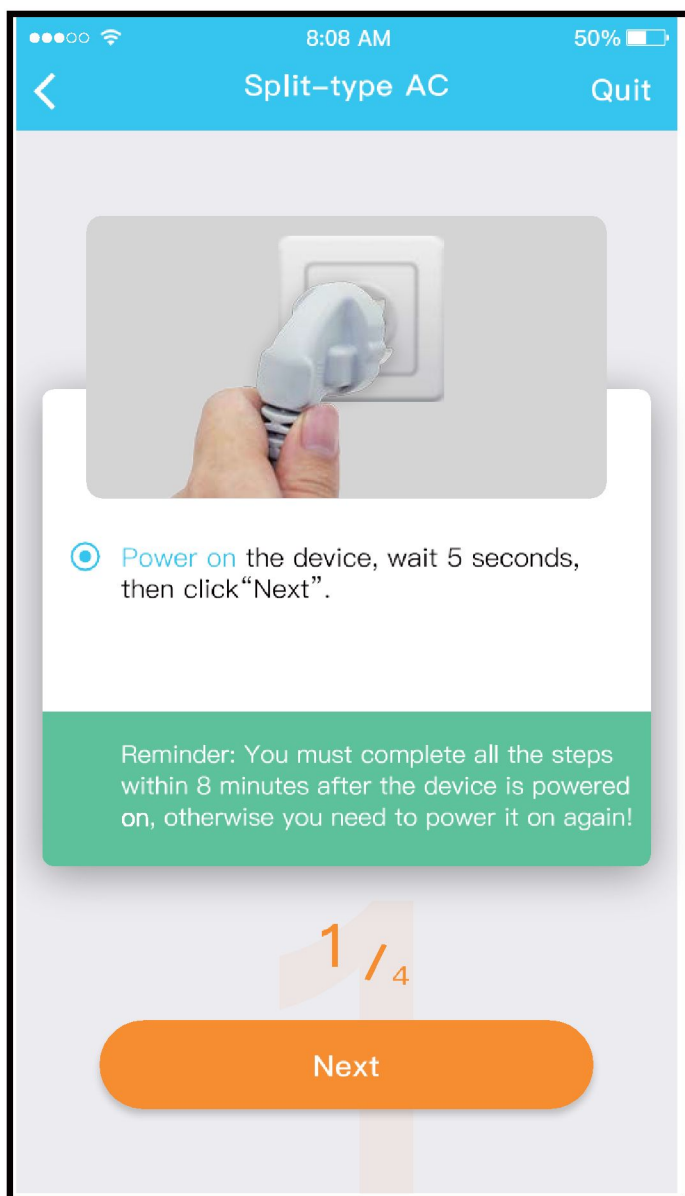


- ⑧ La configuration du réseau par Bluetooth a réussi; l'appareil apparaît désormais dans la liste.

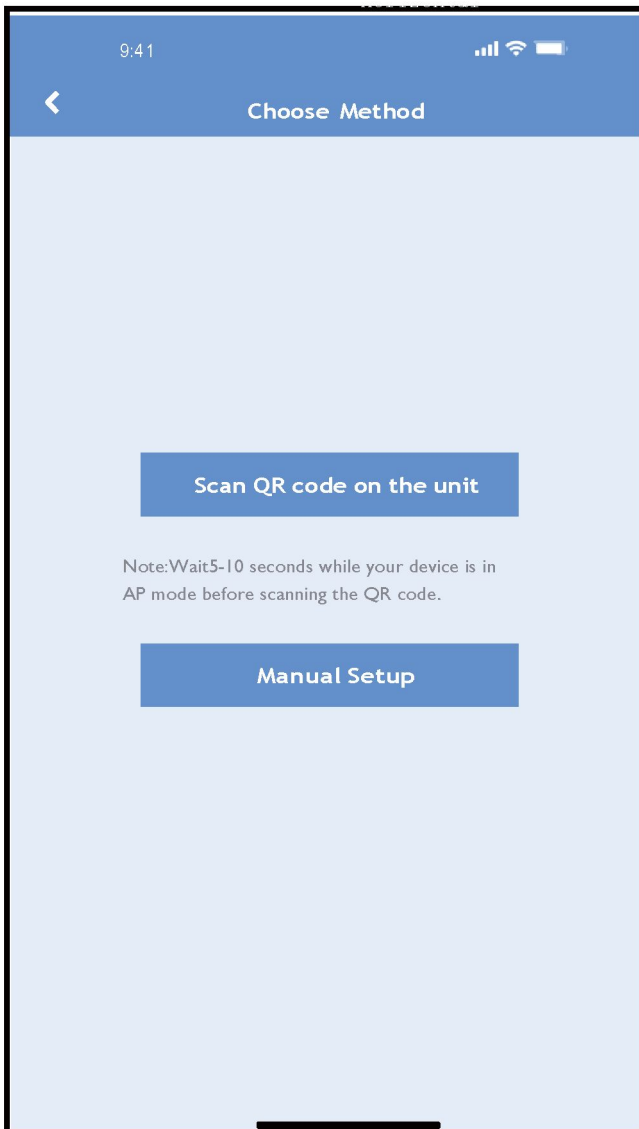
## Configuration du réseau en sélectionnant le type d'appareil :



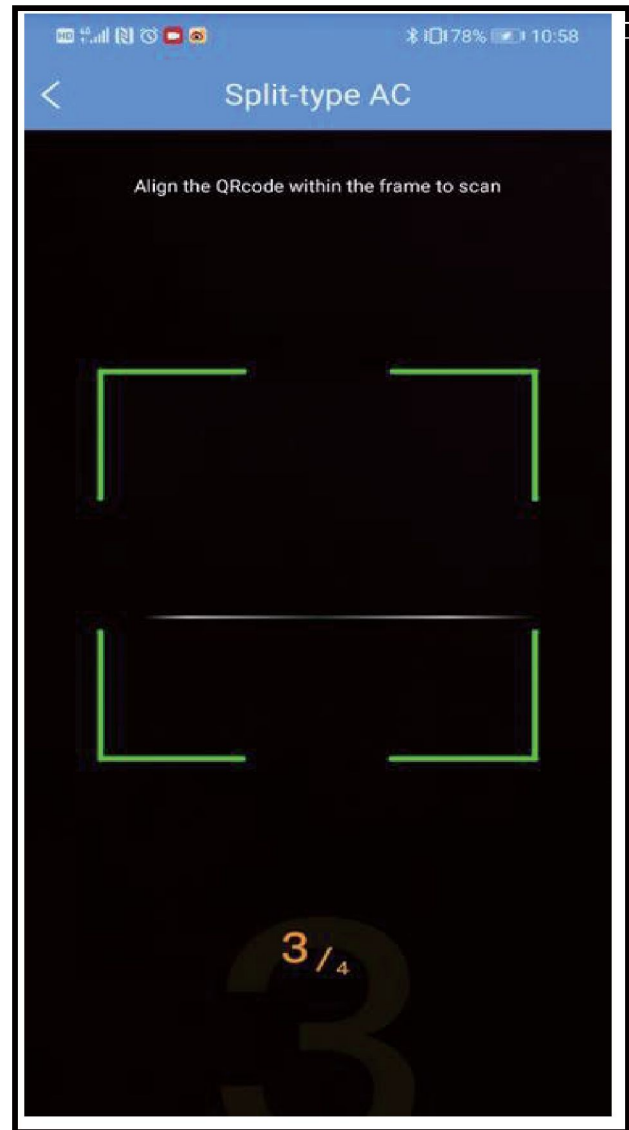
① Si la configuration du réseau par Bluetooth a échoué, veuillez sélectionner le type d'appareil.



② Veuillez suivre les étapes ci-dessus afin d'activer le mode « AP ».



③ Choisissez la méthode de configuration du réseau.

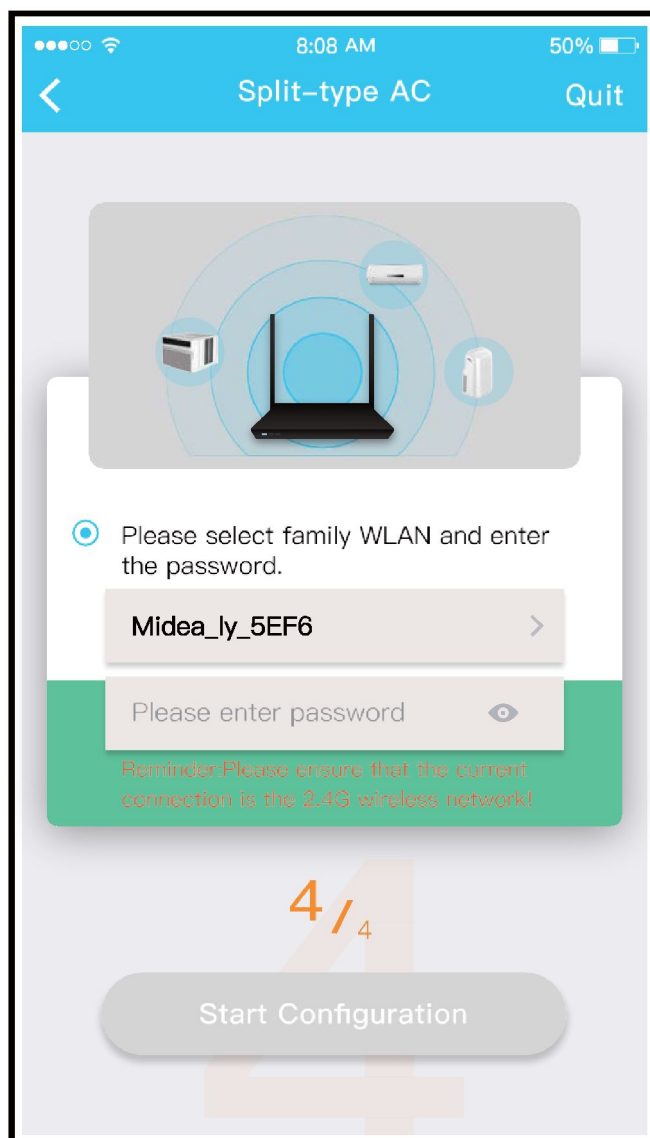


④ Sélectionnez la méthode « Scan the QR code » (Numériser le code QR).

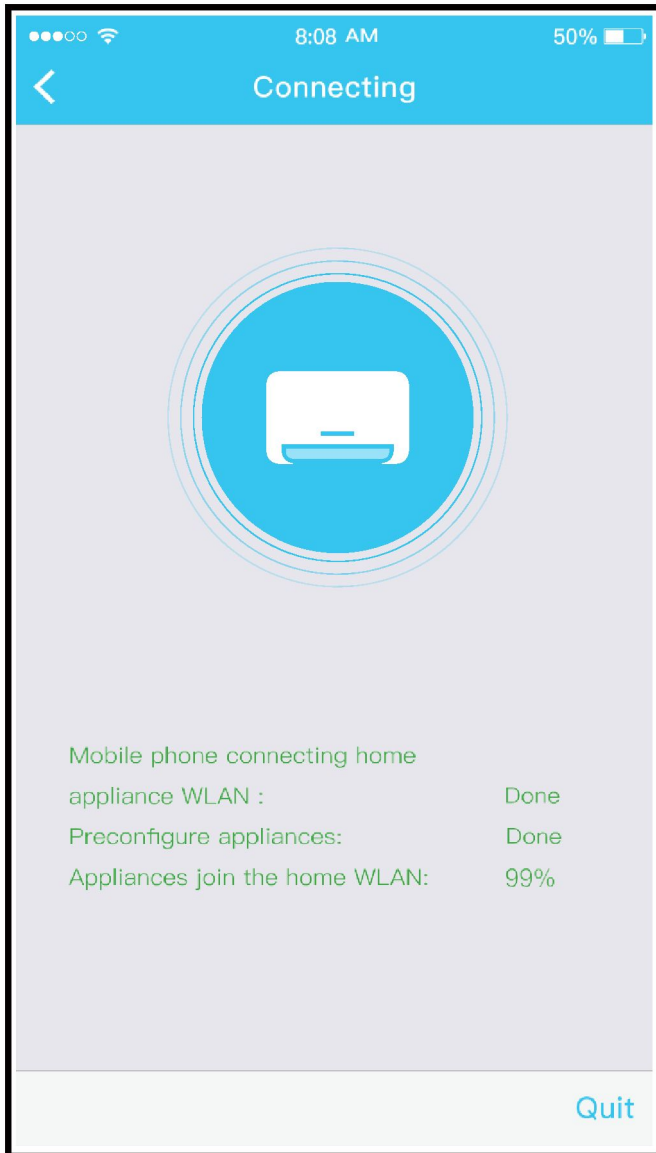
**REMARQUE :** Les étapes ③ et ④ sont applicables uniquement sur le système Android. Le système iOS ne nécessite pas ces deux étapes.



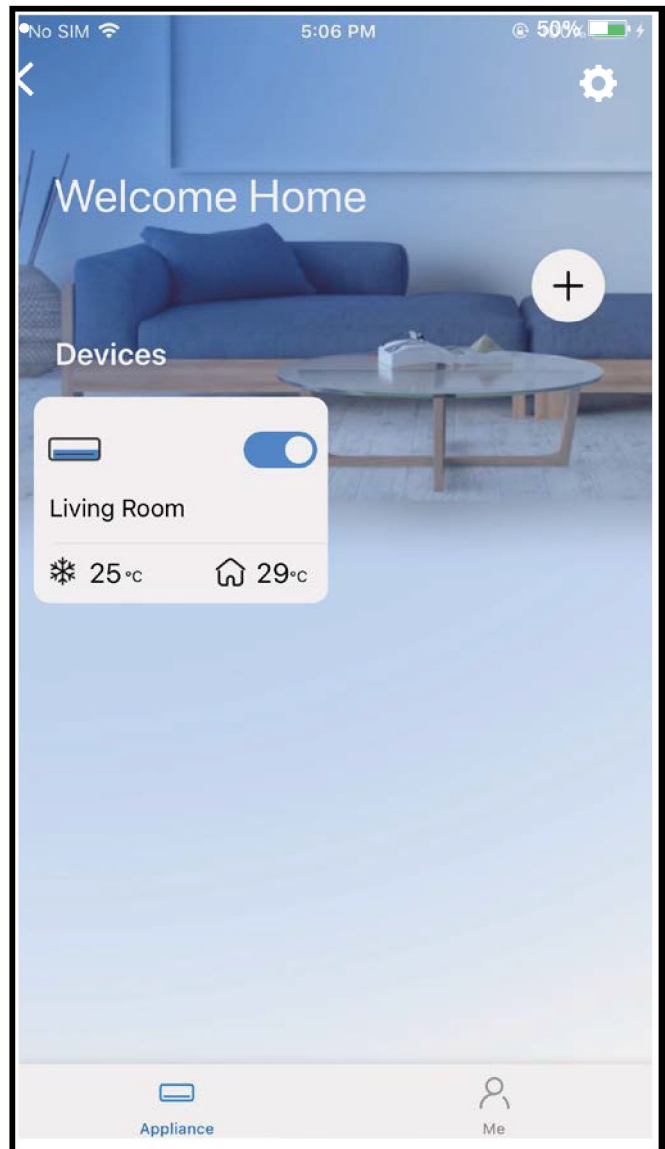
- ⑤ Lorsque vous choisissez la méthode « Manual Setup » (Configuration manuelle) (Android). Connectez-vous au réseau sans fil (iOS)



- ⑥ Saisissez le mot de passe



⑦ La configuration du réseau est réussie



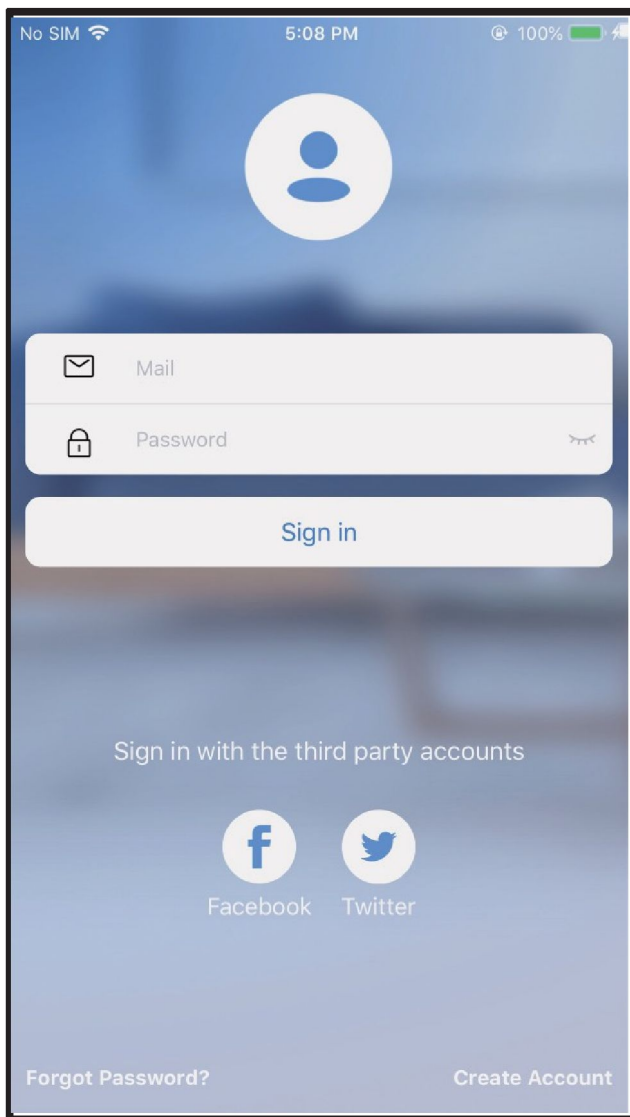
⑧ La configuration a réussi; l'appareil apparaît dans la liste.

## **REMARQUE :**

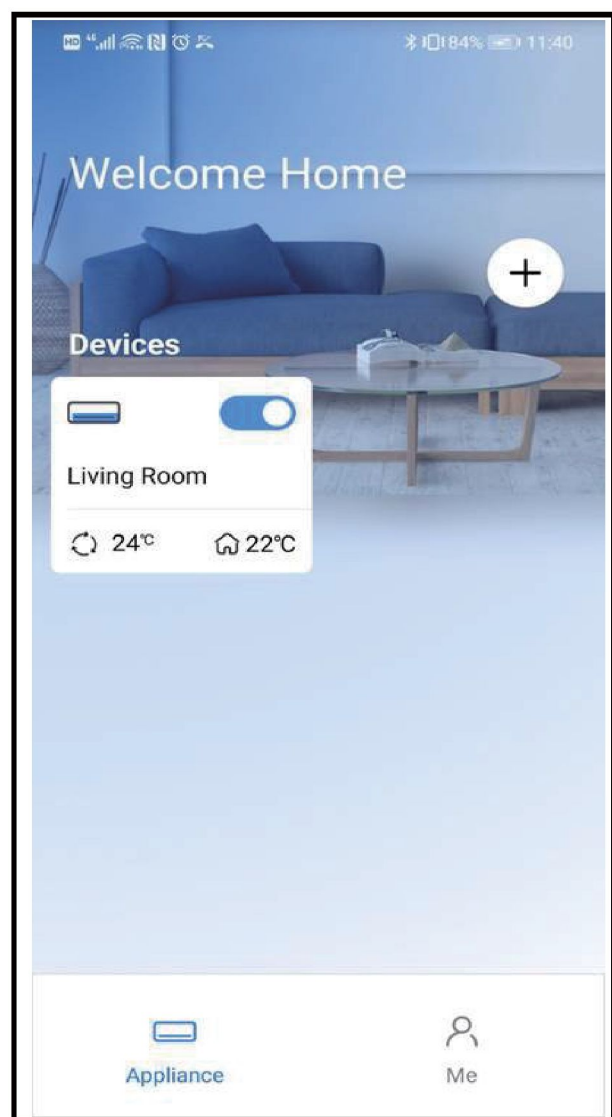
- Lorsque la configuration du réseau est terminée, l'application indique que la configuration a réussi.
- Compte tenu des différences d'environnements Internet, il est possible que l'état de l'appareil soit encore « offline » (hors ligne). Si cette situation survient, l'utilisateur doit rafraîchir la liste des appareils de l'application et s'assurer que l'appareil passe à l'état « online » (en ligne).  
L'utilisateur peut également couper l'alimentation du climatiseur et le rallumer. L'appareil passe à l'état « online » (en ligne) après quelques minutes.

## 7 UTILISATION DE L'APPLICATION

Veillez vous assurer que votre appareil mobile et votre climatiseur sont tous deux connectés à Internet avant d'utiliser l'application et de contrôler le climatiseur via Internet. Suivez les étapes suivantes :



① Cliquez sur « Sign in »  
(S'inscrire)



② Sélectionnez le  
climatiseur.



- ③ Vous pouvez désormais gérer le démarrage/l'arrêt du climatiseur, le mode de fonctionnement, la température, la vitesse du ventilateur, etc.

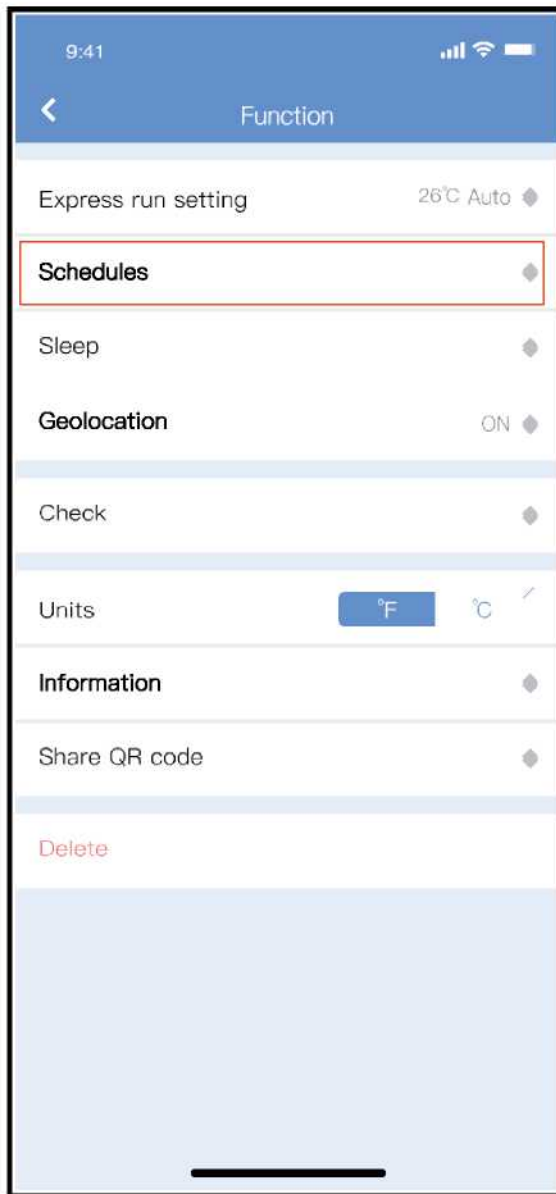
### **REMARQUE :**

Les fonctions de l'application ne sont pas toutes disponibles pour le climatiseur, Par exemple : les fonctions ECO, Turbo et Swing (Pivotement); veuillez consulter le manuel d'utilisation afin d'obtenir plus d'informations.

## 8 FONCTIONS SPÉCIALES

### ■ **Schedule (Calendrier)**

Chaque semaine, l'utilisateur peut sélectionner une heure précise ainsi qu'un jour auxquels allumer ou éteindre le climatiseur. L'utilisateur peut également répéter ce réglage programmé chaque semaine.



12H

a	(%,1	
10	05	
<b>11</b>	<b>06</b>	<b>On</b>
<b>12</b>	<b>07</b>	<b>Off</b>
10	utj	

Repeat Mon.Thur. >

Settings Cool 17°C High >

Label Unnamed >

Commonly used:

- Every day
- Weekdays
- Only once

Custom:

- Monday
- Tuesday
- Wednesday
- Thursday
- Friday
- Saturday
- Sunday

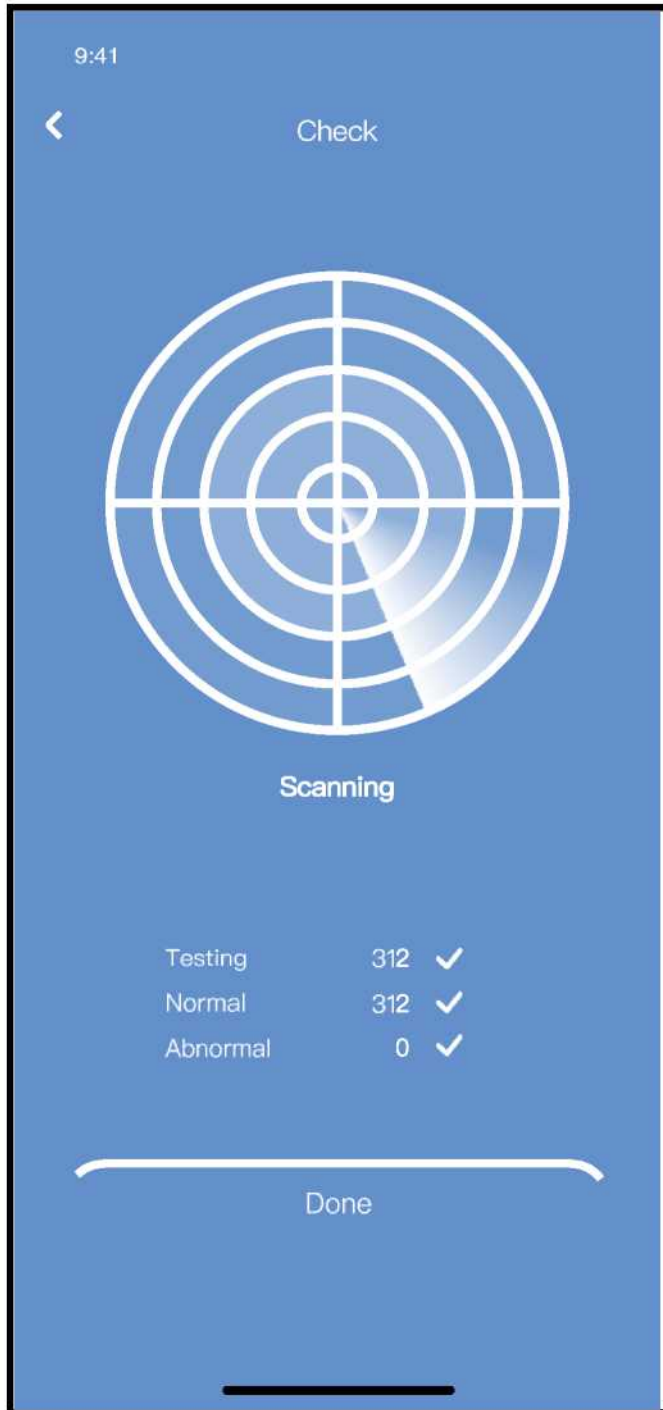
## ■ Sleep (Veille)

L'utilisateur peut définir une température cible agréable pendant son sommeil.



## ■ Check (Vérification)

L'utilisateur peut simplement vérifier l'état de fonctionnement du climatiseur grâce à cette fonction. Lorsque la procédure est terminée, la fonction affiche les éléments normaux, anormaux et les informations détaillées.

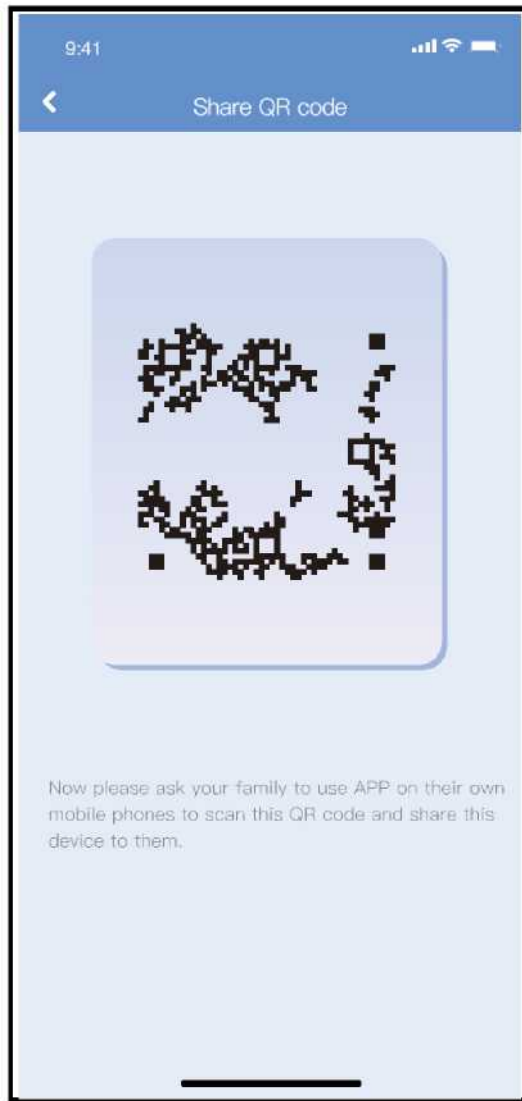


## ■ Share Device (Partager l'appareil)

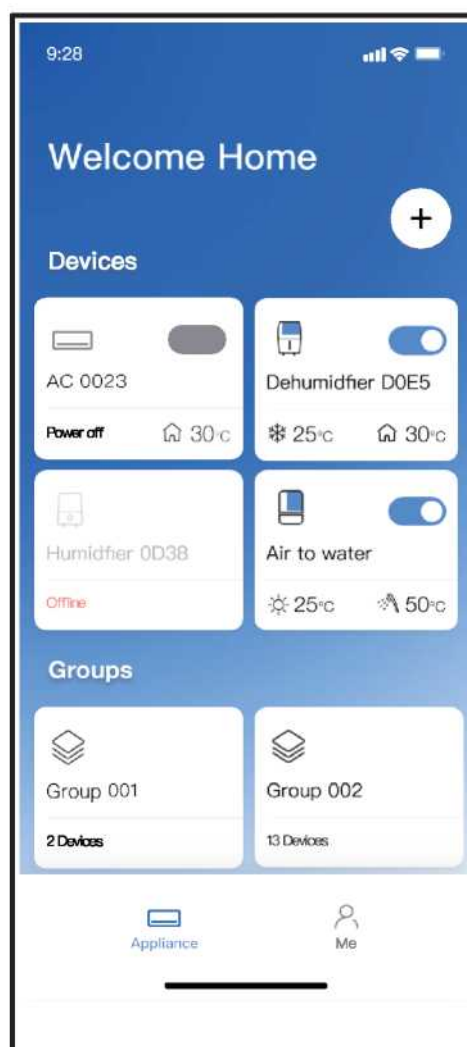
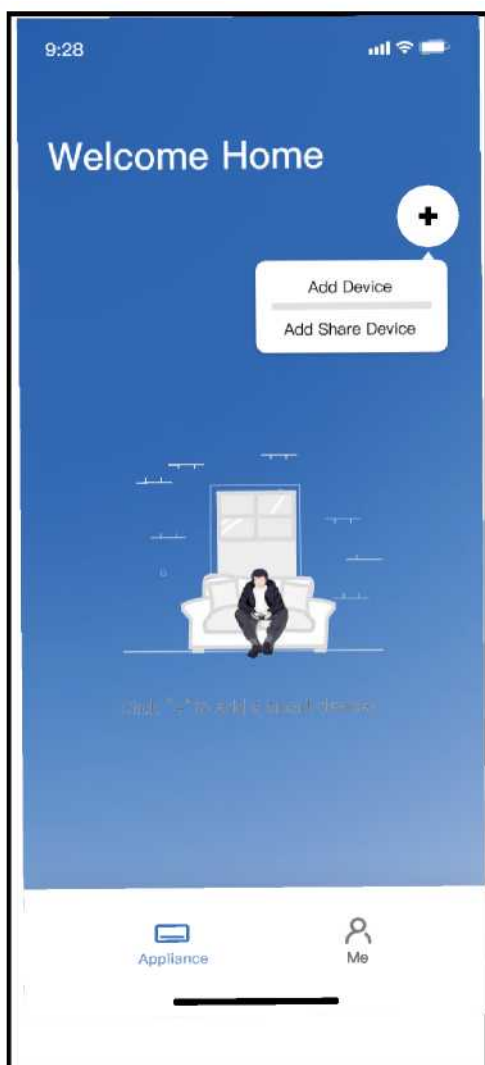
Le climatiseur peut être simultanément géré par plusieurs utilisateurs grâce à la fonction Share Device (Partager l'appareil).



① Cliquez sur « Shared QR code » (Code QR partagé)



② Le code QR s'affiche.



- ③ Les autres utilisateurs doivent d'abord se connecter dans l'application « Nethome Plus », puis cliquer sur « Add Share Device » (Ajouter appareil partagé) sur leur propre téléphone, puis demander à numériser le code QR.

- ④ Désormais, les autres utilisateurs peuvent ajouter l'appareil partagé.

## **ATTENTION :**

**Pour les modèles US-OSK105, EU-OSK105 :**

ID FCC :

2AS2HMZNA21 IC :

24951-MZNA21

Cet appareil est conforme à la section 15 du règlement FCC et il contient un/des transmetteur(s)/récepteur(s) sans licence qui sont conformes au CNR sans licence d'innovation, de science et de développement économique du Canada.

Le fonctionnement est soumis aux conditions suivantes :

- (1) Cet appareil ne doit pas causer d'interférences; et
- (2) Cet appareil doit accepter toute interférence, y compris les interférences pouvant entraîner un fonctionnement non souhaité de l'appareil.

Utilisez l'appareil uniquement conformément aux instructions fournies.

Les changements et modifications de ce module non approuvés expressément par la partie responsable de la conformité pourraient annuler l'autorité de l'utilisateur pour utiliser l'équipement.

Cet appareil est conforme aux limites d'exposition au rayonnement du règlement FCC établies pour un environnement non contrôlé. Afin d'éviter que les limites d'exposition aux radiofréquences du règlement FCC soient dépassées, l'antenne doit se trouver à au moins 20 cm (8 pouces) des personnes pendant le fonctionnement normal.

REMARQUE : ce matériel a été testé et répond aux exigences relatives aux appareils numériques de catégorie B, selon la section 15 du règlement FCC. Ces exigences sont conçues pour fournir une protection raisonnable contre les interférences nuisibles dans un environnement domestique. Ce matériel génère, utilise et peut émettre de l'énergie radio électrique et peut, en cas d'installation ou d'utilisation non conforme aux instructions, engendrer des interférences nuisibles au niveau des communications radio. Cependant, il n'existe aucune garantie que des interférences ne se produiront pas dans une installation particulière. Si ce matériel cause des interférences nuisibles à la réception des signaux de radio ou de télévision, ce qui peut être détecté en mettant l'appareil sous et hors tension, l'utilisateur peut essayer d'éliminer les interférences en suivant l'une ou plusieurs des mesures suivantes :

- Réorientez ou déplacez l'antenne de réception.
- Augmentez l'espace de séparation entre le matériel et le récepteur.
- Branchez le matériel à une prise de courant faisant partie d'un autre circuit que celui sur lequel est branché le récepteur.
- Contactez le détaillant ou un technicien de radiotélévision expérimenté, si vous avez besoin d'aide.

*En raison des améliorations continues du produit, les caractéristiques techniques et les dimensions sont soumises à modification et correction sans notification préalable ni obligation. Il incombe à l'installateur de déterminer l'application et l'aptitude à l'emploi de tout produit.*

*En outre, l'installateur est tenu de vérifier les dimensions du produit réel avant de commencer les préparatifs d'installation.*

*Les programmes de remises et de mesures incitatives ont des exigences précises en matière de performance et de certification des produits. Tous les produits respectent les réglementations en vigueur à compter de la date de fabrication; néanmoins, les certifications ne sont pas obligatoirement attribuées pour la vie entière du produit. Par conséquent, il incombe au demandeur de déterminer si un modèle spécifique est admissible à ces programmes de remises et de mesures incitatives.*